

Se trata de un magno edificio

El Ayuntamiento, en la Plaza Nueva desde el año 1628

Lucena cuenta con un magno edificio para su Ayuntamiento, cuya curiosa historia es digna de ser conocida. Ya en 1.620, el gobierno municipal se decidió porque las Casas Consistoriales se ubicaran en la Plaza Nueva.

♦ **La torre se construyó a instancias del alcalde Antonio Víbora Blancas**

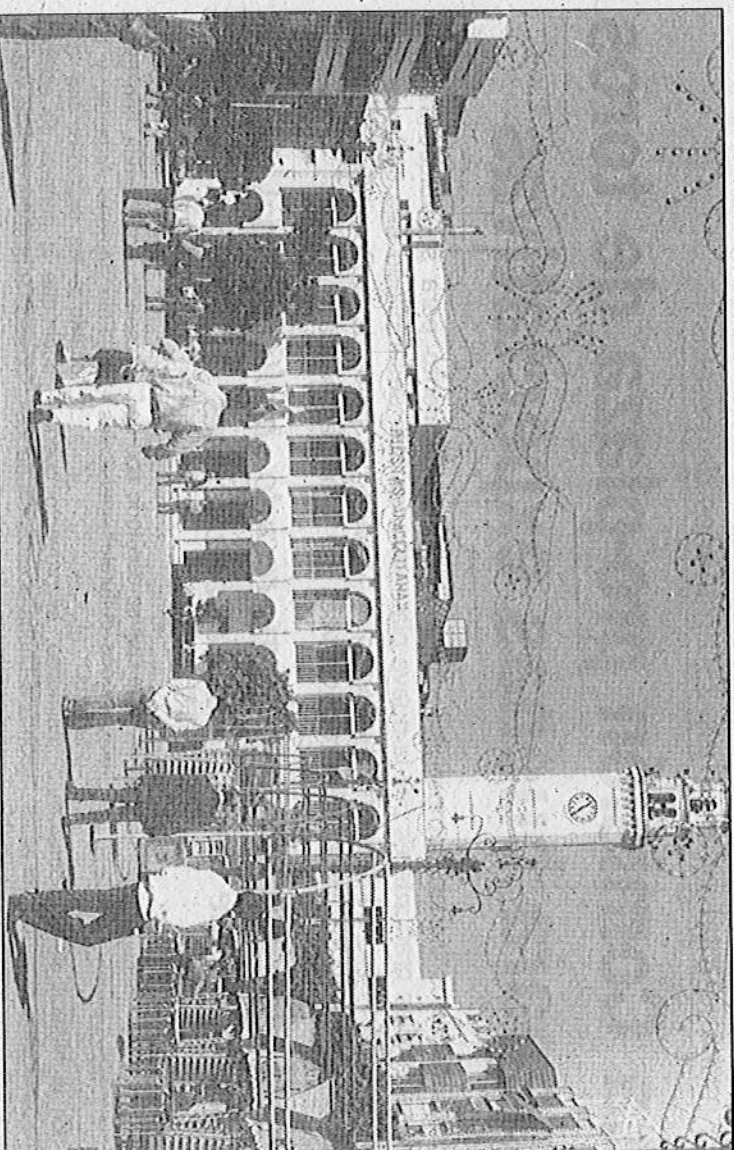
JUAN A. FERNANDEZ
CORRESPONSAL

Los luceninos se sienten orgullosos con el gran edificio del Ayuntamiento, que además de su ubicación, en pleno corazón de la urbe, tiene unas dependencias realmente modelicas. Ahora bien, a lo largo de los últimos años, con el crecimiento de las tareas municipales, se ha comprobado que el edificio resulta insuficiente para dar acogida a todas las dependencias, algunas de las cuales han comenzado a ubicarse en otros lugares, como ha sucedido, por ejemplo, con la Policía Local.

Puede resultar curioso conocer la historia de este edificio de nuevo Ayuntamiento y para ello, nada mejor que recoger cuanto se dice

en el tomo correspondiente del Catálogo Histórico y Monumental de la Provincia, que editó la Diputación y en el que tuvo una brillante y documentada intervención nuestro cronista oficial de la ciudad, Francisco López Salamanca, entre otras personalidades. Dice esta obra que "en 1574, Andrés de Vanldevira había realizado las trazas de un edificio situado en la calle de la Villa, junto al arco de San Jorge, donde se ubicaron las Casas Consistoriales, la Audiencia y la Cárcel. Algunos años más tarde de este conjunto se estimó insuficiente para la población lucenina y la importancia adquirida por la población, reconocida como ciudad por Felipe III en 1618, así el 20 de abril de 1620 se reúne el Ayuntamiento y acuerda construir

casas para Cabido "en la Plaza Nueva, (...) desde la puerta del Arco Nuevo a la del Arco de la calle del Peso", solicitando al Duque permiso para ello, e incluíndo debían tener en lo bajo portales con sus mármoles para acomodar los escribanos de la ciudad, y en lo alto un corredor a donde vaya a parar la escalera". Dice asimismo que "comisionada la obra al alarife Juan Ortiz, "maestro que hace la obra", por diversas circunstancias no se terminó hasta 1648, si bien la ciudad celebró el primer cabildo en ella el 10 de julio de 1628. Esta edi-



En pleno corazón de la ciudad, el Ayuntamiento, enclavado en la Plaza Nueva.

D.C.

fición con algunas modificaciones internas permaneció en uso hasta la menos 1970, si bien en 1928 y a instancias del entonces alcalde don Antonio Víbora Blancas se le añadió en uno de sus ángulos una atrosa torre de planta cuadrada y ángulos achaflanados en su primer tramo exento que ostenta en cada una de sus caras una estera de reloj. Una cornisa, sustentada de canes y bordada con una barandilla, da paso al segundo y tercer cuerpo de planta circular con tendencia al cuadrado merced a las cuatro pilastras adosadas que enmarcan dos vanos de

medio punto en cada cara del cuerpo inferior, y uno respectivamente en el superior, el cual se remata con un casquete semiesférico sobre el que se alza sustentado por columnas un cupulín. En el primer tramo de la torre y en la cara que mira a la plaza ostenta las armas de la ciudad. Derbado el Ayuntamiento excepto to la torre en torno a 1970, se finalizaron los obras del actual en 1981 sobre trazas del arquitecto don Manuel Roldán del Valle quien se inspiró en la fisonomía antigua si bien dotándolo de las prestaciones que la modernidad exige.

El caminante y el camino

MIGUEL MOLINA RABASCO

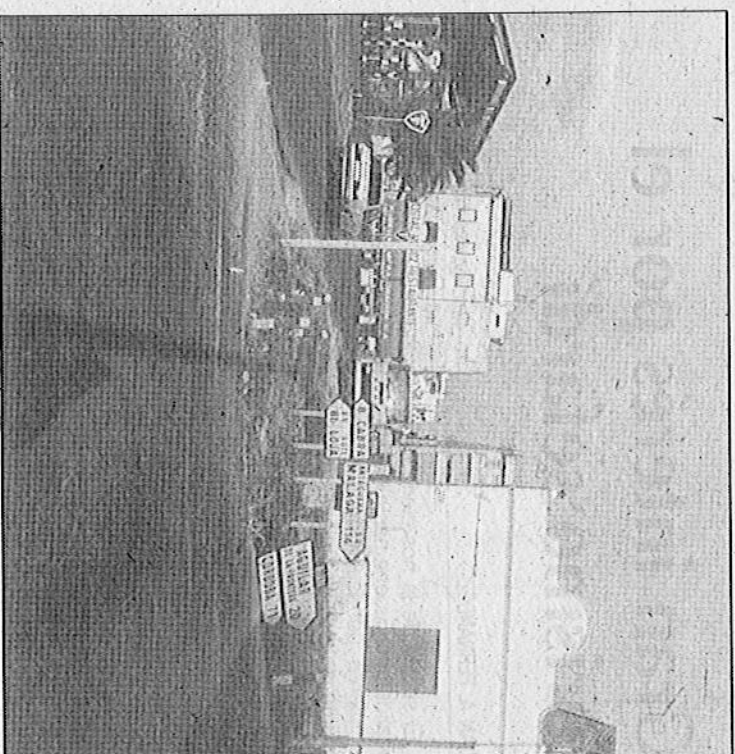
TODO caminante nos sugiere siempre un punto de destino. Por él se llega a algún sitio o hasta un cierto lugar. Y son aquel sitio o este lugar, los que le dan sentido y justifican su existencia. No parece racional un camino que no lleve a ninguna parte. El poeta dijo que se hace al andar, y, ciertamente, la andadura endurece la tierra y compacta el firme, a causa de la frecuencia con que se transita; pero tal frecuencia sólo se explica cuando hay un interés, un deseo de ir hacia lo que se encuentra a su término, a la meta final. A veces confluyen, se cruzan, dos o tres caminos. Para quien desconoce a donde se dirige cada uno, este nudo que forman es como una inquietante interrogación del difícil respuesta.

¿Cuál será el mejor? ¿Cuál nos guiará hasta el sitio al que pretendemos arribar? ¿Qué encontraremos si seguimos éste, ése o alguno de aquellos otros?... ¿Estarán allí la felicidad, esa aspiración nunca alcanzada, el anhelo que desean para el esfuerzo agotador; el rincón de paz y belleza que nos sostienen? ¿Nos esperará, al acabar el amor que nuestro corazón deseaba con desesperada impaciencia?

La vida es como un cruce laberíntico de múltiples vías y opciones. Solo que no podemos detenernos si sentamos, frente a ellas, pensando la que vamos a escoger. Hay que elegir casi intuitivamente, si es que las circunstancias no nos empujan hacia determinada dirección; y seguir, seguir siempre, siempre, sin posible retorno... El tiempo nos arrastra

con violencia y apenas si podemos mirar atrás... Y ocurre que, la mayor parte de las veces, nos damos cuenta, o tenemos la sensación de que hemos tomado el camino equivocado, el que nos aleja del ideal apetecido y del objetivo soñado; que cada centímetro recorrido nos va distanciando de aquello que, con magnetismo emocionante, hacia vibrar nuestra alma esperanzada... ¡Adiós ilusiones, cada vez más apartada e inasequible! ¡Adiós vida personal, agotada en un caminar inútil y sin atractivo!

Pero... si la elección hubiera sido otra, ¿habíamos acertado? ¿Existe, acaso un camino que conduzca a ese lugar donde los deseos se alcanzan, el amor se consigue, la felicidad fluye y se derrama sobre nosotros, como un manantial inagotable?



Lucena, enclavada en un gran cruce de caminos.

D.C.



DROGUERIA PERFUMERIA
CENTRAL

SERVICIO A DOMICILIO

Plaza Nueva, 17
Tel. 50 13 47

Ballesteros, 4
Tel. 50 27 03

14900 LUCENA (Córdoba)

MBI
MULTIBROKERS INTERNACIONAL

Asegurando su futuro

JUAN RUIZ

CORREDOR DE SEGUROS

Jaime, 3-1º
Teléfono 59 12 84
Fax 51 31 60

14900 LUCENA (Córdoba)

Tlf. 29 17 11
Fax 29 55 31
DIARIO **CORDOBA**
DE PUBLICIDAD